

Regione

PIEMONTE

COMUNE DI

Cavaglià



Provincia di

BIELLA

PIANO REGOLATORE GENERALE COMUNALE
P.R.G.C.

VARIANTE GENERALE
Art. 17 Comma 3° L.R. 56/77 e s.m.i.

Marco Maggia Architetto
via Pietro Micca, 12 Biella
marcomaggia@studiomaggia.it

Paolo Maggia Architetto
via Pietro Micca, 12 Biella
paolomaggia@studiomaggia.it

Il Sindaco

Gli estensori

Geologo

RUP

Il Segretario Comunale

*Cavaglià,
Aprile 2020*

Elaborato
testuale

T10



PROGETTO PRELIMINARE
Studio viabilistico Zona Industriale

1. PREMESSA

Nell'ambito della redazione della Variante Generale al PRG è emersa la necessità di effettuare un riordino della zona industriale di Cavaglià.

Allo scopo di contenere l'impatto ambientale del sistema produttivo, ma riconoscendo il ruolo di tale ambito all'interno del territorio, l'Amministrazione ha scelto di continuare il processo di riordino del comparto esistente, sfruttando al massimo le possibilità dell'esistente, provvedendo alla revisione della zona e limitando lo sviluppo all'esterno delle aree preposte e previste.

Al fine di stimolare al massimo le possibilità di mantenimento, integrazione e potenziamento delle unità produttive è necessario un riordino della zona industriale esistente al fine di migliorare le infrastrutture al servizio dei lotti già consumati.

Di seguito si analizzerà il sistema infrastrutturale esistente evidenziando le opportune modifiche necessarie al miglioramento della viabilità esistente.

2. RIORDINO INFRASTRUTTURALE DELLA ZONA INDUSTRIALE

Nell'ambito della revisione del sistema infrastrutturale di Cavaglià è emersa la necessità di migliorare la distribuzione dei flussi veicolari all'interno della zona industriale, nonché la messa in sicurezza del tratto della SS 143 Biella - Santhià in corrispondenza con le intersezioni di Via Abate Bertone e di Strada della Mandria.

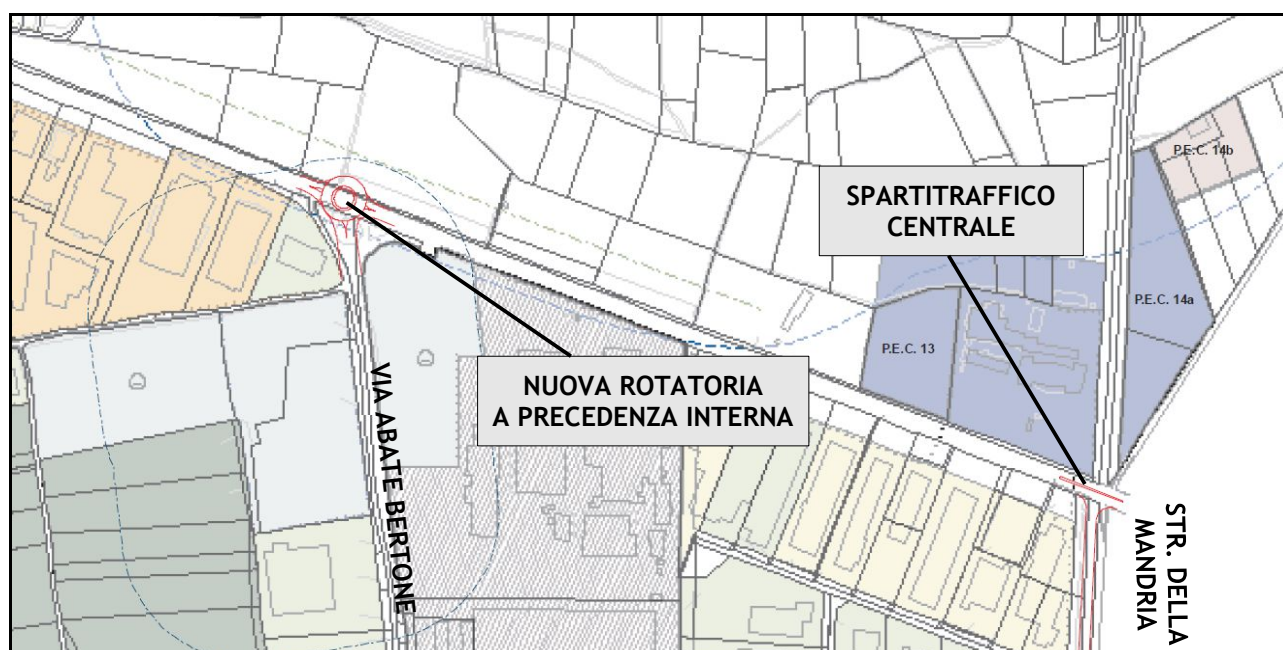
La Strada Provinciale 143 detta "Vercellese", che ha origine in corrispondenza dell'innesto con la ex SS 11 nel Comune di San Germano Vercellese e ha termine a Biella. L'asse entra in territorio comunale da sud-est, dal vicino centro di Santhià, percorre la parte nord della zona industriale, prosegue accanto al cimitero, attraversa il centro abitato di Cavaglià per poi dirigersi verso nord in direzione di Dorzano.

Il tratto della statale assume, nel tratto in oggetto, un carattere extra-urbano, e costituisce un importante snodo in corrispondenza col Polo Tecnologico per l'esercizio del servizio pubblico di trattamento, recupero e smaltimento dei rifiuti urbani ed assimilabili. Si tratta dunque di una strada ad altra percorrenza, che collegando Biella all'autostrada e alla stazione ferroviaria di Santhià, deve sopportare importanti volumi di traffico.

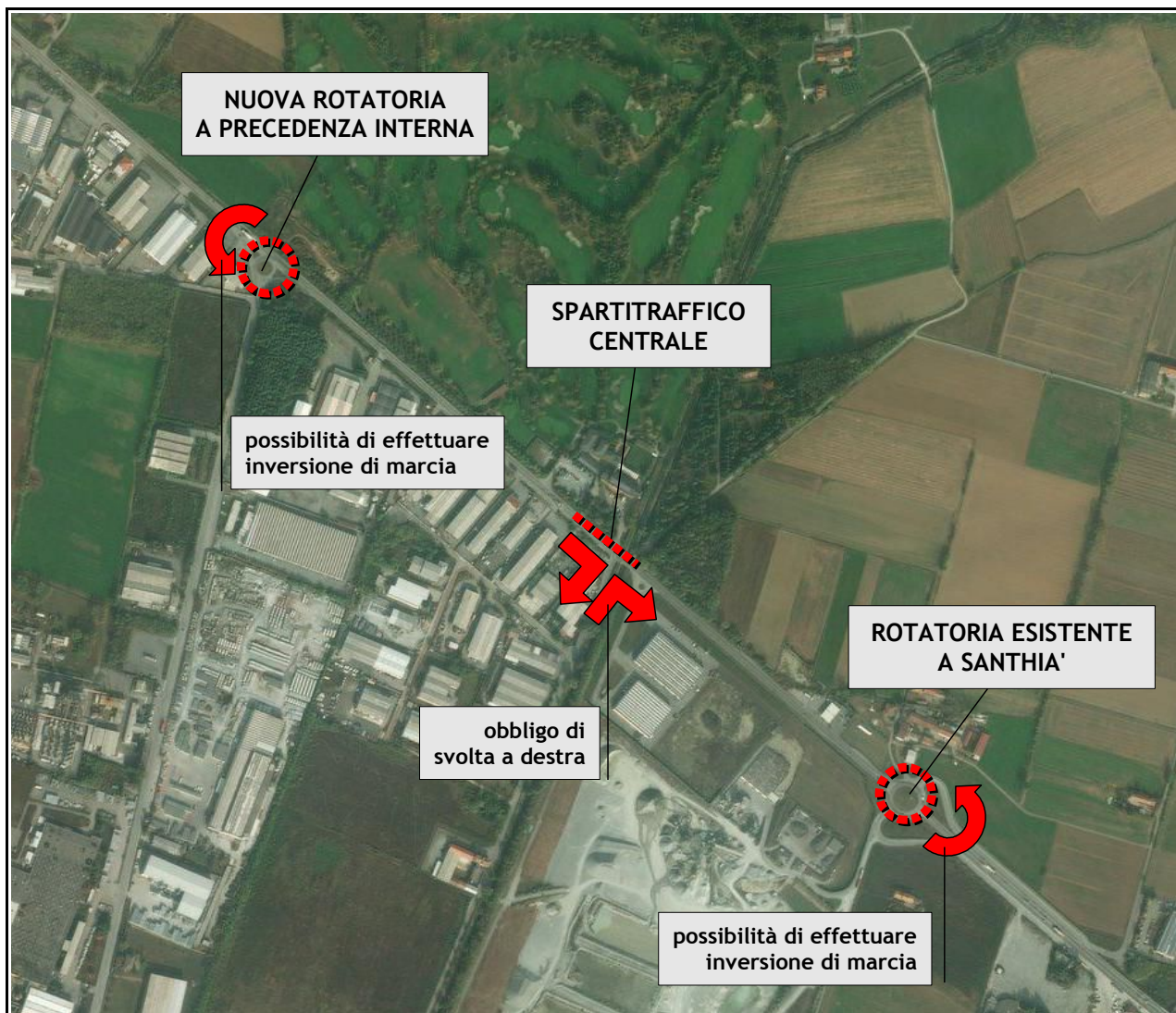
Il progetto di riordino prevede il miglioramento dell'intersezione con Via Abate Bertone inserendo una rotonda a precedenza interna a quattro braccia. Tale soluzione consentirà di ridurre i punti di conflitto tra flussi opposti e di migliorare così la sicurezza dell'intersezione eliminando le svolte a sinistra. Allo stesso tempo la trasformazione in rotonda garantirà una più efficace immissione da parte dei veicoli provenienti da Via Abate Bertone che potranno così più agevolmente inserirsi nella Provinciale.

Da ultimo si sottolinea che l'intervento comporterà anche una significativa riduzione della velocità sulla Provinciale, con il conseguente miglioramento delle condizioni di sicurezza per tutto il tratto interessato.

Parallelamente verrà inoltre riorganizzata l'intersezione posta a sud-est, in corrispondenza della Strada della Mandria, in fregio ai confini comunali con Santhià. Si tratta di un'intersezione ad immissione diretta, che presenta caratteristiche di scarsa sicurezza dovute alle svolte a sinistra, che comportano la presenza di veicoli che sostano al centro della carreggiata in attesa di svoltare e che interrompono i flussi del traffico di scorrimento. Tale situazione è ulteriormente aggravata dal fatto che, trattandosi di un'area industriale, la maggior parte dei veicoli che impegnano l'intersezione è costituita da mezzi pesanti, con bassa velocità di risposta e dimensioni maggiori. A tal fine si prevede l'inserimento di uno spartitraffico al centro della carreggiata che impedisca le provenienze da sud e le immissioni verso nord; i veicoli che avranno necessità di effettuare inversione di marcia potranno utilizzare la nuova rotonda in progetto in corrispondenza di Via Abate Bertone e la rotonda presente poco più a sud nel territorio di Santhià.



Progetto di riordino delle intersezioni lungo la Provinciale 143

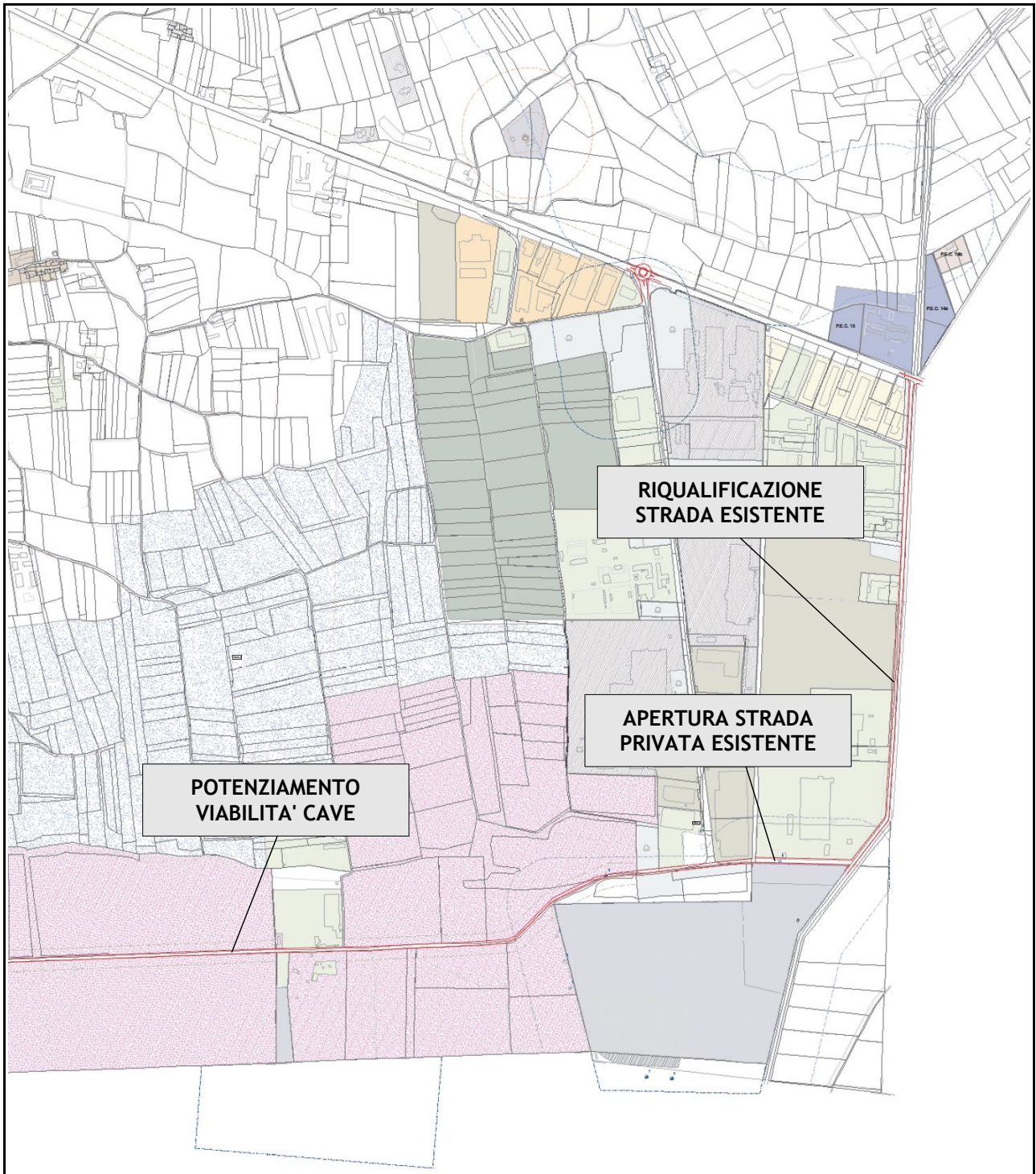


Progetto di riordino delle intersezioni lungo la Provinciale 143

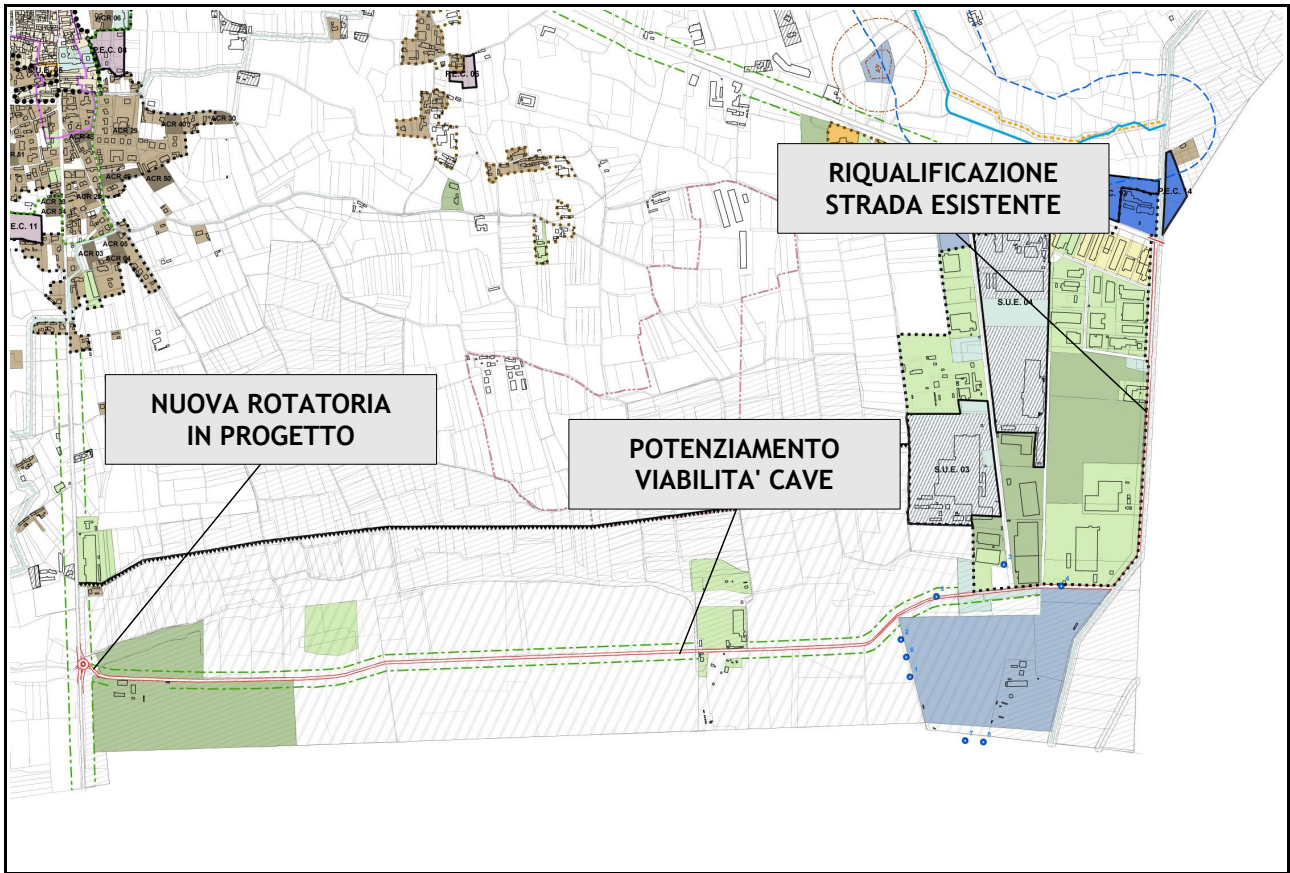
Contestualmente al miglioramento delle intersezioni esistenti è inoltre previsto il riordino della viabilità del polo tecnologico. In particolare si prevede l'apertura del collegamento tra Via Abate Bertone e la Strada della Mandria, attualmente ad uso privato e chiusa da cancelli, e la riqualificazione della Strada della Mandria al fine di creare un asse di percorrenza in grado di distribuire in modo più efficiente i flussi di mezzi pesanti che transitano nella zona.

Tale riqualifica si connette inoltre al progetto di potenziamento della strada di distribuzione delle cave, connessa alla Provinciale 593 da una nuova rotatoria in progetto. In questo modo verrà a crearsi un collegamento diretto sud-ovest / nord-est in grado di spostare tutto il traffico pesante all'esterno del centro abitato, ed in particolare quello relativo alle zone coltivate a cava e al polo tecnologico.

Si evidenzia inoltre che nell'area industriale è stata rilevata la presenza di numerosi edifici non utilizzati il cui riutilizzo è difficoltoso e non vantaggioso per le imprese. Il riordino infrastrutturale avrà quindi anche la funzione di rendere commercialmente interessanti gli edifici attualmente inutilizzati e stimolarne il recupero.



Progetto di riordino generale della zona industriale/polo tecnologico



Progetto di riordino generale della zona industriale/polo tecnologico

Biella, lì 10 Aprile 2020

Architetto Paolo Maggia

	ORDINE DEGLI ARCHITETTI PIANIFICATORI, PAESAGGISTI E CONSERVATORI DELLA PROVINCIA DI BIELLA	
	sezione Architetto	n° 161
A/a	PAOLO MAGGIA	

[Handwritten signature of Paolo Maggia]

Architetto Marco Maggia
Master in Trasporti e Mobilità Sostenibile

	ORDINE DEGLI ARCHITETTI PIANIFICATORI, PAESAGGISTI E CONSERVATORI DELLA PROVINCIA DI BIELLA	
	sezione Architetto	n° 181
A/a	MARCO MAGGIA	

[Handwritten signature of Marco Maggia]